

МУНИЦИПАЛЬНОЕ БЮДЖЕТНОЕ ДОШКОЛЬНОЕ ОБРАЗОВАТЕЛЬНОЕ УЧРЕЖДЕНИЕ
«САЛЕМАЛЬСКИЙ ДЕТСКИЙ САД «ЗОЛОТАЯ РЫБКА»

Районный (заочный) семинар
«Организация исследовательской, проектной деятельности обучающихся и воспитанников»

Проектная деятельность в условиях логопункта ДОУ.



И.Н.Думитраш, учитель-логопед
МБДОУ «Салемальский детский сад
«Золотая рыбка»

с. Салемал
2015 г.

Проектный метод в обучении воспитанников с речевыми нарушениями в условиях логопедического пункта является подготовительным этапом для перехода детей в школу. Основной целью проектного метода в коррекционной работе является развитие речи. Он даёт возможность синтезировать полученные знания, развивать творческие способности и коммуникативные навыки, что позволяет детям с проблемами в развитии умело адаптироваться в социальной среде с учётом инклюзивного подхода.

В рамках проектной деятельности на логопункте ставятся следующие задачи:

- Побуждать интерес к предполагаемой деятельности;
- Приобщать детей к процессу познания;
- Формировать различные представления, обогащать и расширять представления об окружающем мире;
- Расширять словарь детей;
- Формировать правильное произношение;
- Побуждать детей к совместной деятельности;
- Формировать эмоциональную заинтересованность;
- Развивать мышление и воображение;
- Формировать различные способы взаимоотношения;
- Владеть различными способами решения поставленных задач.

В системе проектной деятельности на логопункте дошкольного учреждения применяется и интеграция - содержательные фрагменты разных видов деятельности: рисование (арттерапия и пескотерапия), лепка, конструирование. Применение здоровьесберегательных технологий способствует увеличению резервов здоровья пальцевой моторики. Интегрированное обучение даёт детям возможность думать, творить, фантазировать, сочинять, познавать, развивать коммуникативные умения, обогащать словарь и формировать грамматические структуры речи. Используя разного вида приёмов в проектной деятельности можно гибко сочетать традиционные и нетрадиционные ситуации интегрированного обучения. По данному направлению запланирован проект в марте 2015г. «Мир насекомых», в октябре 2015г. «С носиком играем – дышать помогаем!».

Значимым направлением логопедической работы на логопункте дошкольного учреждения является консультативная работа с родителями воспитанников, посещающих логопедический пункт, их включение в совместную с образовательным учреждением коррекционную работу с речевым ребёнком. (*ФЗ от 29.12.2012 №273 – ФЗ (ред. от 21.07.2014 «Об образовании в РФ (с изм. и доп. принят 21.10.2014).*

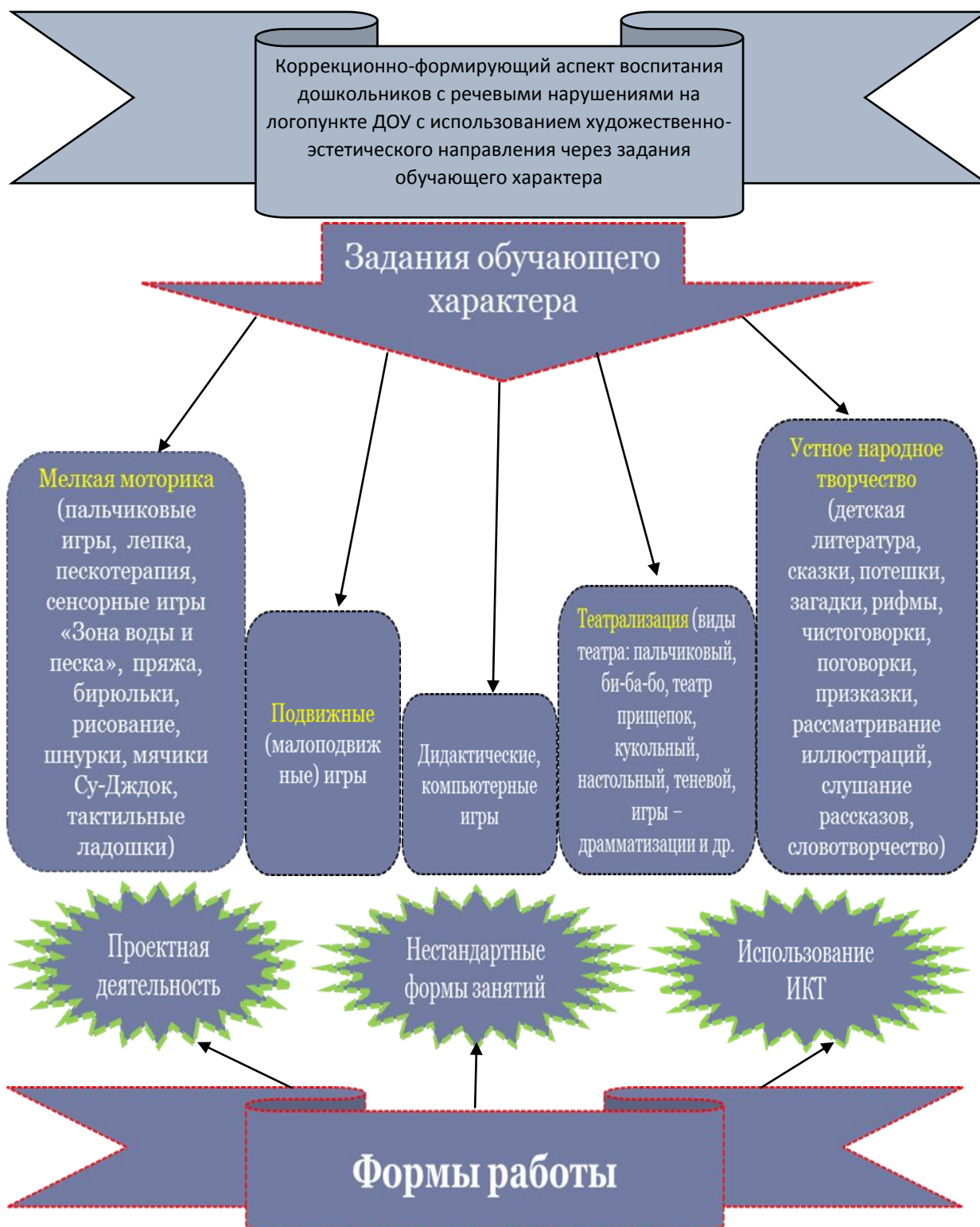
Проектный метод применяется и в этом направлении, как способ организации педагогического процесса, основанный на взаимодействии воспитывающих взрослых с целью решения актуальных проблем коррекции речи детей с ОВЗ по средствам ознакомления и обучения родителей практическому учебному материалу в партнёрской среде логопункта ДОУ.

Идеей создания данного проекта «Дни открытых дверей» на логопункте, послужило необходимость заинтересованности в педагогическом процессе родителей, как законных представителей, при помощи доступных обучающих ресурсов с использованием художественно-эстетического направления через задания обучающего характера. Проект ежегодный, рассчитан на 3 месяца в учебном году и *проходит в три этапа:*

- диагностический;
- основной;
- заключительный.

При реализации проекта: «Дни открытых дверей» решается одна из наиболее сложных проблем – проблема различия в позиции педагогов и родителей по преодолению речевых нарушений детей. Родители перестанут отстраняться от работы по исправлению речевых дефектов у детей, т.к. овладеют необходимыми педагогическими знаниями, умениями и навыками. Они преодолеют возникающие определенные трудности в организации взаимодействия со своим ребёнком.

В результате совместной работы, в том числе и при использовании проектной деятельности, эффективность коррекционной работы за 2013-2014 уч.г.г. повысилась, согласно сводным таблицам анкетирования №1, №2, №3 родителей в конце учебного года (Приложение 1) и диаграммам (Приложение 2).



Во время посещения «агитируемых» дней, родитель может пронаблюдать и принять участие в логопедической работе между учителем – логопедом и ребёнком во время учебной деятельности, игровой, практической, ведь именно родитель является связующим звеном между ними; принять активное участие в совместных мини-проектах.

Совместный проект «Рифмушечки» в старшей группе направлен на автоматизацию звуков в процессе обучения детей рифмовке, позволяющая значительно расширить словарный запас детей, воображение и чувство слова, тем самым, одновременно совершенствуя речевое дыхание, так как создаются условия для четкости соблюдения пауз. Благодаря соблюдению пауз появляется выразительность речи. Важная роль рифмовок и в формировании дикции, четкого и ясного произнесения не только звука, но и фразы в целом. Звуковой повтор в рифмовке также способствует выработке правильного произношения отдельных звуков, слов. Через чтение рифмовок у детей формируется умеренный темп речи. Размеренность и ритмичность рифмовок, наличие близких к детскому восприятию образов развивает способность удерживать в памяти слова, словосочетания, обеспечивает быстрое их запоминание, что в свою очередь способствует развитию психической функции, как память. Деятельность по составлению не сложных рифмовок, как одна из форм детского «словотворчества», являющаяся одной из заданий обучающего характера по направлению – *устное народное творчество*, Создание и слушание рифм способствует улавливанию звуков речи, дети замечают их повторы и созвучие, что необходимо на этапе автоматизации звуков. Детям и родителям предлагаются речевые игры - презентации: «Доскажи словечко», «Кто больше отгадает загадок», «Парочки-рифмушечки», «Подбери рифму» и др., привлекая детей подбирать картинки с изображением предметов, названия которых рифмуются. Придумать соответствующую рифму, выявить связь между двумя рифмованными предметами, затруднительно, в процессе усложнения игр, участники проекта часто придумывают несуществующие слова (Приложение 3).

Проект «Играем с чистоговорками по лексической теме «Школьные принадлежности» в подготовительной группе продолжает развивать полученные знания на этапе создания рифм и, соответственно, развивать речь, интонационную сторону речи, тембр и силу голоса, развивает слуховое восприятие, чувства ритма, автоматизация звука во фразах.



Логопедическое обучение старших дошкольников осуществляется при взаимодействии взрослого и ребенка, в том числе и родителя, как активного участника коррекционного процесса. Это сотрудничество способствует обучению детей самостоятельному поиску путей и способов решения собственных проблем. Ребенок

перестает быть объектом педагогического воздействия и становится активным участником творческой деятельности, цель которой – активизация его собственных ресурсов в процессе обучения и развития.

Коррекцию речи осуществляет учитель-логопед, однако, для более эффективного сопровождения развития ребёнка, к этому процессу важно подключить и педагога-психолога. В следствии этого, разработан долгосрочный проект (2013г. – 2016г.) - «Дружеская гостиная» - клуб логопедического просвещения и психологической разгрузки, направленный на создание оптимальных условий для вовлечения родительского коллектива в единое образовательное пространство «ребёнок – педагог – семья» при повышении родительской компетенции и формирования речевой активности ребёнка в повседневной жизни при содействии учителя - логопеда и педагога – психолога. Организация взаимодействия учителя-логопеда и педагога-психолога в ходе данного проекта позволяет решить ряд важных **задач**:

1. Психолого-педагогическое сопровождение воспитания и развития ребёнка в семье и ОУ с учётом индивидуальных особенностей, возможностей и потребностей семей;
2. Подключение «родительского ресурса» к обеспечению совместной практической деятельности коррекционного процесса и уверенности в собственных педагогических возможностях, умение знать, понимать и развивать своих детей для успешной социальной адаптации;
3. Сплочение групп родителей на основе общих интересов и потребностей, обмен опытом семейного воспитания;
4. Создание предпосылок для эффективного дифференцированного взаимодействия педагогов с детьми и их родителями для укрепления семейных отношений с учетом коррекционно-формирующего аспекта воспитания с использованием художественно-эстетического направления через задания обучающего характера;
5. Обновления форм и содержания коррекционно-развивающей работы с детьми.

Реализация проектной идеи в условиях дошкольного учреждения предполагает внедрение инновационных форм работы с семьей и узкими специалистами, как достижение стратегической цели – новых образовательных результатов воспитанников.

В рамках проекта «Дни открытых дверей» на логопункте детского сада запланирована реализация проектов по направлениям «Народные игры» (март 2015г.), «Буква, буковка, буквище» (март 2016г.), «Домашний театр прищепок» с использованием художественно - эстетического направления через задания обучающего характера, что обеспечивает эффективность реализации в образовательном процессе технологий логопедического направления, повышая результативность коррекционно-логопедического процесса в целом при использовании ИКТ.

Проектная деятельность в условиях логопункта ДООУ позволяет снять напряженность и обеспечить доступность логопедической помощи в сензитивный период развития и формирования речи детей-логопатов. Использование в логопедической работе принципов вариативности, принципа динамического развития образовательной модели образовательного учреждения, принцип партнерского взаимоотношения с семьей с учётом принципа поддержки самостоятельной активности ребёнка с ОВЗ помогает решить не только через проектную деятельность, но и задачу социально активной личности, которая является субъектом своего развития и социально значимой деятельности.

Используемая литература:

1. Астафьева, Е.О. Вовлечение в проектную деятельность родителей детей с речевой патологией// Научно-методический журнал «Логопед», 2012, № 6 (64).

2. Воронина Р.В. Проектный метод в логопедической группе детского сада. // Научно-методический журнал «Логопед», 2012, № 1 (56).
3. Фадеева, Ю. А., Жилина И. И. Образовательные проекты в группе для детей с ОНР – М.: ТЦ Сфера, 2012.

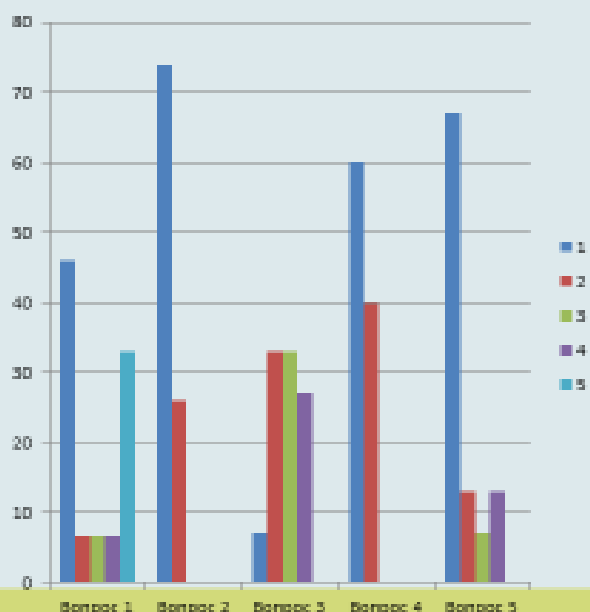
| Вопросы анкеты №1 | | Возрастные группы | |
|--|---|-----------------------------------|------|
| | | Старшая - подготовительная группы | |
| Всего приняло участие в опросе | | Количество (%) | |
| | | 15 | 83% |
| №1 – считаете ли вы необходимым помощь логопеда в развитии детей? | да | 15 | 100% |
| | нет | 0 | - |
| | затрудняюсь ответить | 0 | - |
| №2 – Заметили ли Вы изменения в развитии вашего ребёнка за прошедший учебный год? | да | 11 | 74% |
| | нет | 0 | - |
| | затрудняюсь ответить | 4 | 26% |
| №3 – если вы заметили, то какие это изменения? | Положительные | 8 | 53% |
| | Отрицательные | 0 | |
| | Затрудняюсь ответить | 7 | 47% |
| №4 – Если вам довелось посетить мероприятие, проведённое логопедом ДООУ, выберите предложенные высказывания, которые соответствуют вашему личному ощущению после присутствия на встрече: | Хороший получился разговор, хотя мне и раньше было известно то, о чём говорили | 3 | 20% |
| | Встреча невольно заставила задуматься о многом из того, что я раньше не принимала во внимание | 5 | 33% |
| | Пожалуй, я зря потратила время, придя на встречу | 0 | - |
| | Интересными оказались советы логопеда, но следовать им дальше довольно трудно, хотя я не жалею, что пришла на встречу | 4 | 27% |
| | Не ответили | 3 | 20% |

| Вопросы анкеты №2 Эффективность вашей работы с детьми дома... | | Возрастные группы | |
|--|----------------------|---------------------------------------|-----|
| | | Старшая подготовительная группы | - |
| 1 – систематично ли организуете занятия с ребёнком дома? | да | 3 | 20% |
| | Не всегда | 6 | 40% |
| | затрудняюсь ответить | 6 | 40% |
| 2 – какова длительность занятий с ребёнком в домашних условиях? | 15-20 минут | 7 | 47% |
| | 30-60 минут | 3 | 20% |
| | затрудняюсь ответить | 5 | 33% |
| 3 – изучаете предварительно занятие к моменту занятия? | Да (конечно) | 12 | 80% |
| | Не всегда | 1 | 7% |
| | Затрудняюсь ответить | 2 | 13% |

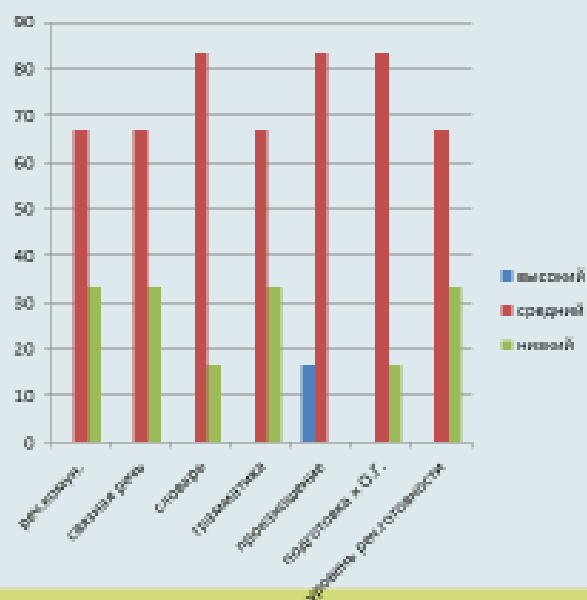
При
лож
ени
е 2

| Вопросы анкеты №3 Эффективность коррекционной работы... | | Возрастные группы | |
|---|----------------------------------|---------------------------------------|------|
| | | Старшая подготовительная группы | - |
| 1 – ваши пожелания учителю-логопеду? | успеха | 7 | 46% |
| | Ходить к логопеду | 1 | 6,7% |
| | Почаще брать на индивид. занятия | 1 | 6,7% |
| | Быть терпеливым | 1 | 6,7% |
| | затрудняюсь ответить | 5 | 33% |
| 2 – критические замечания по организации занятий с вашим ребёнком? | Нет замечаний | 11 | 74% |
| | затруднились ответить | 4 | 26% |
| 3 – какие темы, на Ваш взгляд, требуют рассмотрения на групповых консультациях? Напишите проблематику вопросов... | Я всем довольна | 1 | 7% |
| | Не знаю | 5 | 33% |
| | Затрудняюсь ответить | 5 | 33% |
| | нет | 4 | 27% |
| 4 – Нужна ли вам методическая помощь учителя-логопеда? Если да, то какая? | Да (нужна) | 9 | 60% |
| | Затруднились ответить | 6 | 40% |
| 5 – Имеете ли возможность и желание посещать индивидуальные занятия с Вашим ребёнком, родительские собрания, индивидуальные и подгрупповые консультации, семинары-практикумы? | да | 10 | 67% |
| | Затруднились ответить | 2 | 13% |
| | Меня всё устраивает. | 1 | 7% |
| | Пожеланий нет | 2 | 13% |

«Эффективность коррекционной работы» по итогам 2013-2014 уч.г.г.

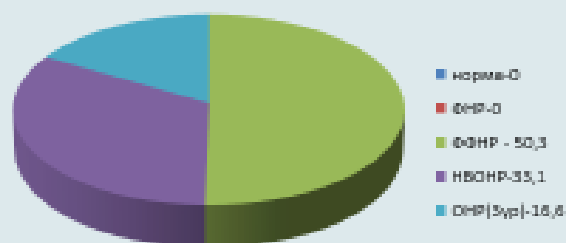


Уровень речевой готовности воспитанников подготовительной группы по итогам работы за 2013-2014 учебный год



Диаграммы по результатам логопедической работы за 2013-2014уч.г.г. (подготовительная группа)

начало года



конец года

